

# ■ FTP 사용방법

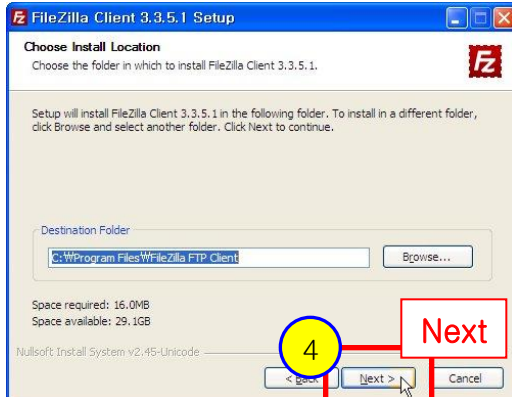
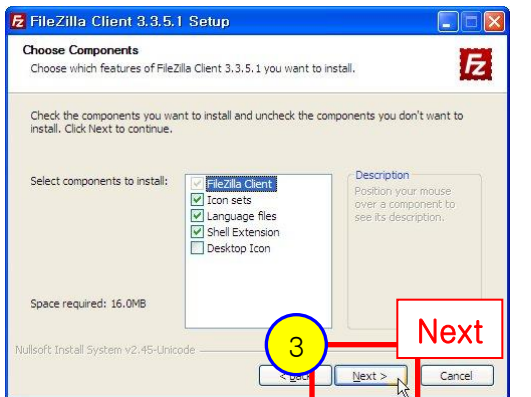
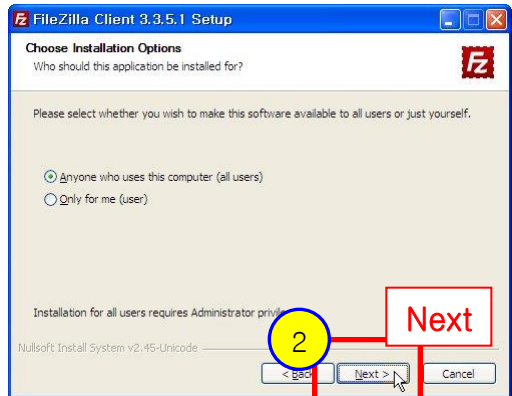
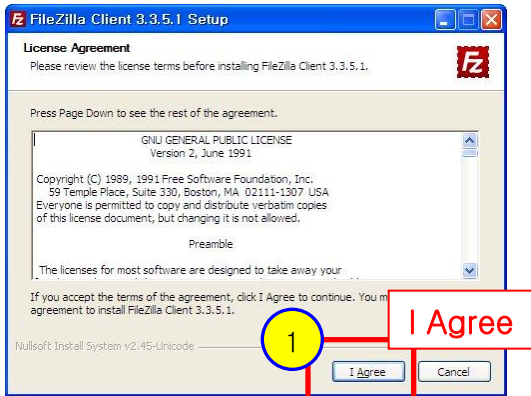
FTP 프로그램이란 쇼핑몰에서 사용되는 이미지 및 프로그램이 저장되어 있는 웹서버에 접속해서 파일을 올리거나 내려받기 위해 사용되는 프로그램을 말합니다. 이러한 프로그램들은 다양한 무료 소프트웨어가 있으므로 다운로드 받으셔서 사용하시면 됩니다. 여기서는 공개소프트웨어중 **파일질라** 라는 프로그램을 사용해서 설명드리도록 하겠습니다. 기본적인 사용방법만 익숙해지시면 대부분 프로그램이 기본적인 기능은 대동소이하므로 사용방법을 참고하셔서 편리한 프로그램으로 이용하시면 됩니다.

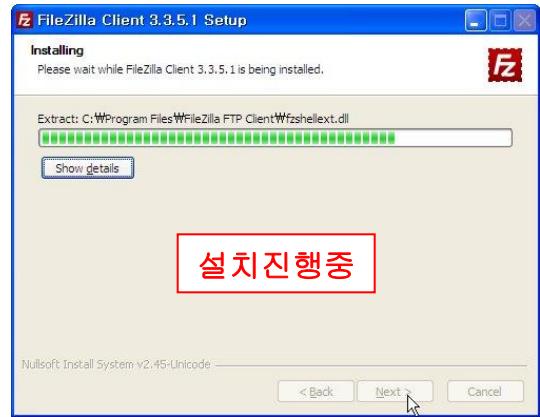
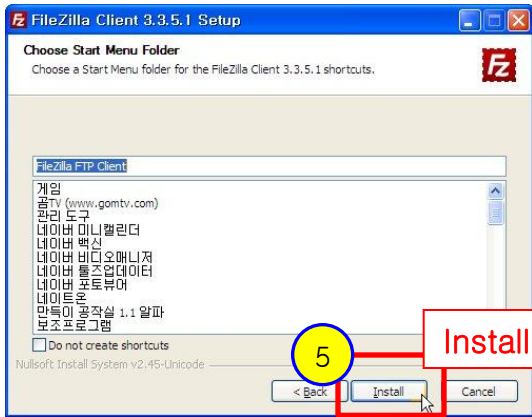
## 1. 파일질라(FileZilla) 다운로드 및 설치방법

포털사이트에서 검색후 설치파일을 찾아 다운로드후 실행합니다.

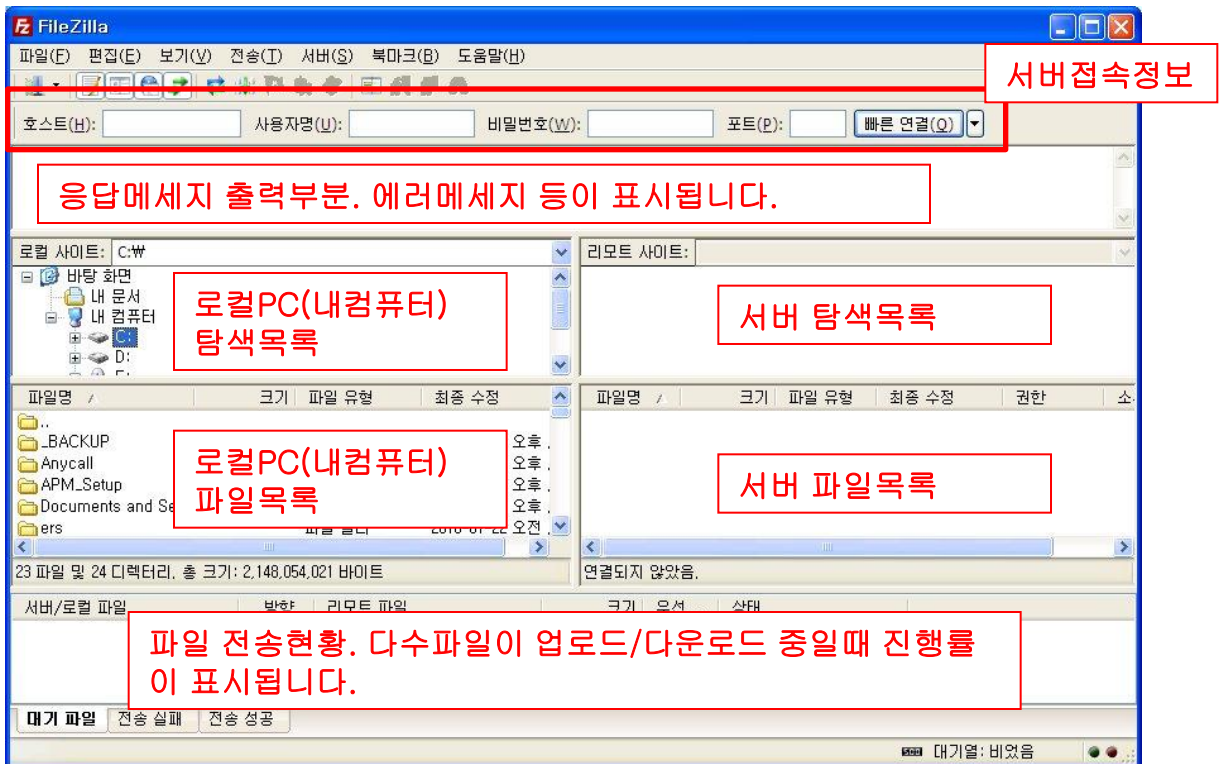


설치절차에 따라 설치를 진행합니다. 설치파일은 영문으로 되어있으나 계속 진행만 하면 되므로 설치에 크게 어려움은 없을 것입니다. 설치는 영문으로 진행되나 실제 사용시에는 한글메뉴가 제공되므로 사용에 어려움은 없습니다.



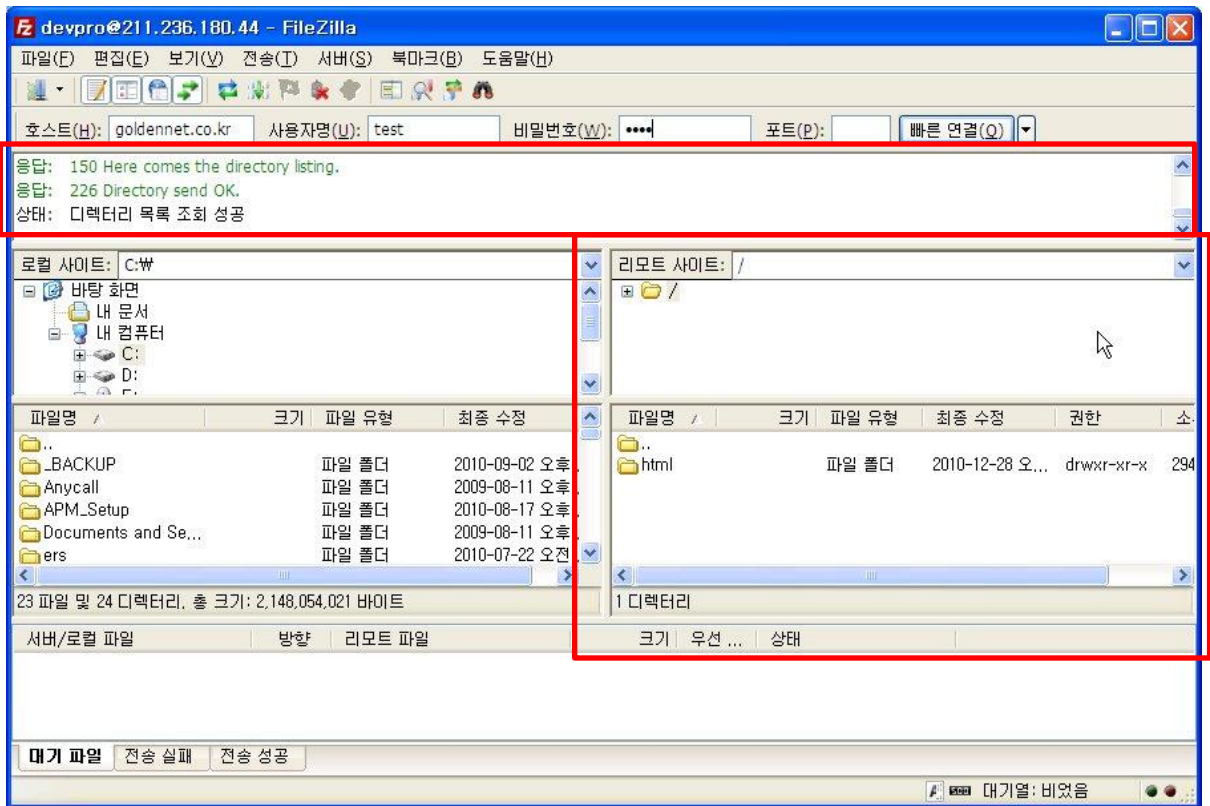


설치가 완료된 후 파일질라 프로그램이 실행되면 아래와 같은 화면이 나타납니다.  
 각 영역에 대한 의미는 아래와 같습니다.



FTP의 사용을 위해서는 FTP 정보가 필요합니다. 접속시 필요한 정보는 FTP 주소와 아이디, 비밀번호, 그리고 포트번호가 필요합니다. 이중 포트번호는 FTP기본값이 21이며, 파일질라에서 입력하지 않으면 기본값으로 인식하고 처리하게 되므로 입력하지 않아도 됩니다. FTP주소(호스트)는 홈페이지 또는 쇼핑몰의 도메인 주소에서 www. 을 뺀 주소입니다. 사용하는 도메인이 <http://www.abc.com> 이라면 호스트 주소는 [abc.com](http://abc.com) 이 됩니다. FTP 아이디와 패스워드는 최초 쇼핑몰 또는 호스팅 서비스 신청시 신청하신 아이디와 패스워드로 셋팅이 됩니다. 신청하신 아이디와 패스워드를 모르신다면 홈페이지에 있는 1:1상담을 통해 문의하여 주시기 바랍니다.

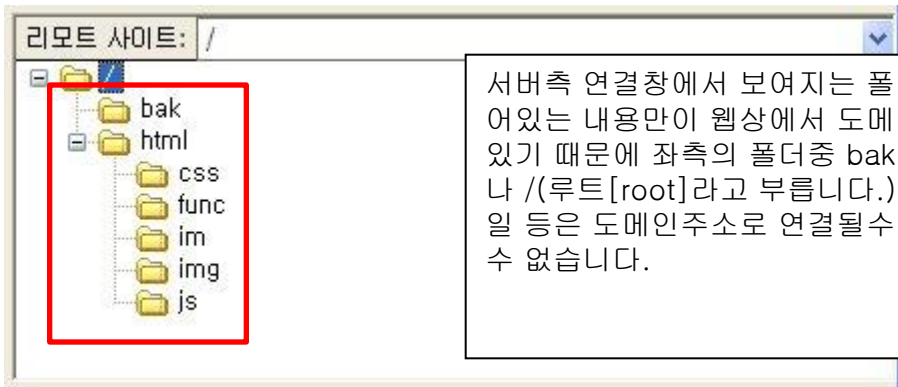
서버에 접속을 하게 되면 아래와 같이 우측 리모트(서버) 항목에 내용이 표시됩니다. 이때 만일 접속정보가 틀리면 상단 메시지 창에 **오류:서버에 연결하지 못함** 이란 메시지가 출력됩니다.



## 2. 서버에 새 폴더를 만들어서 파일 올리기(업로드)

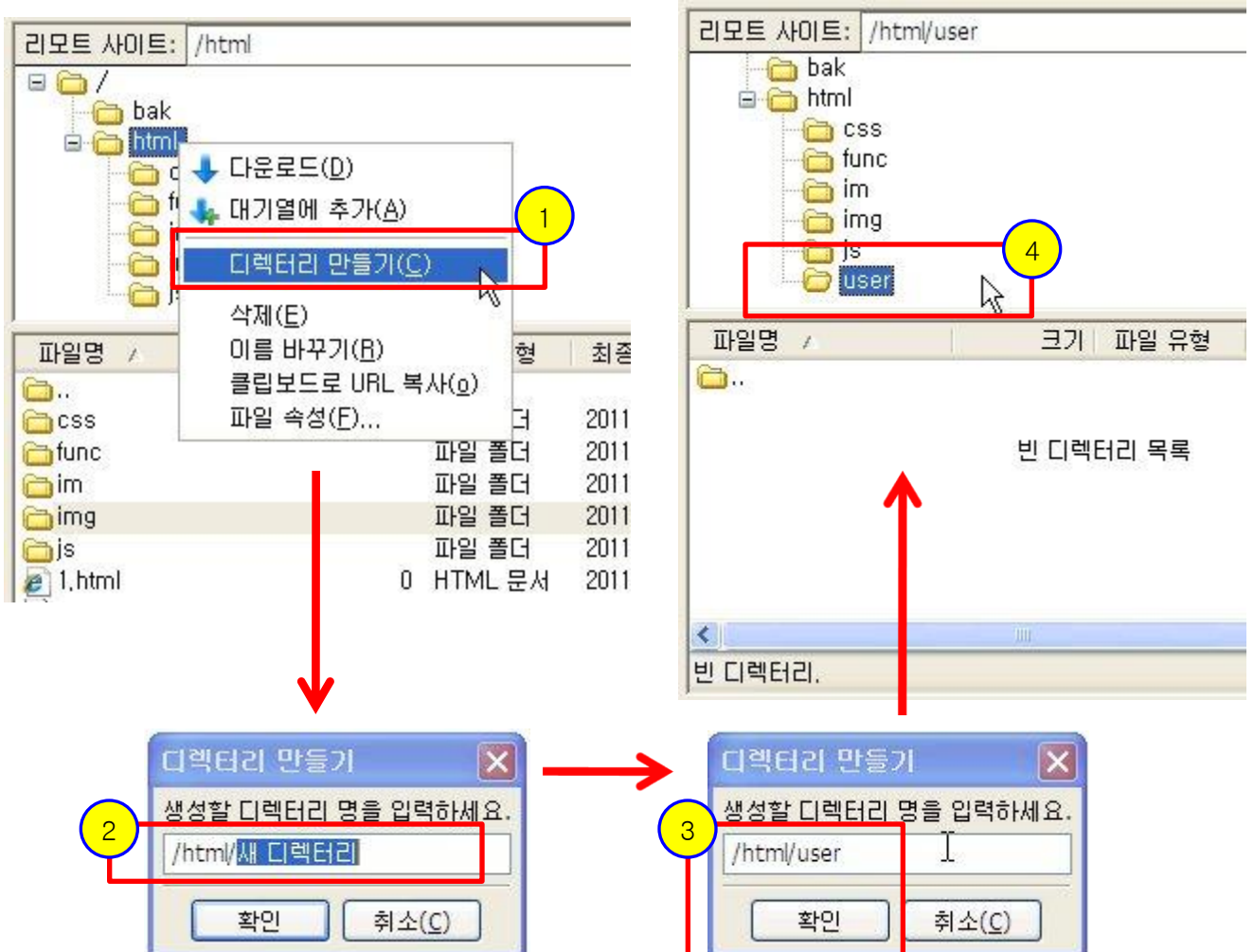
서버에 접속하면 처음에 보이는 html 폴더는 기본폴더입니다. 이 html 폴더가 실제 홈페이지 주소가 가르키는 주소가 됩니다. 따라서 웹주소를 통해 파일을 연결하고자 하면 반드시 html 폴더 안쪽에 파일이 위치해야 합니다.

예를들면, 홈페이지 주소(도메인)가 <http://abc.com> 인 경우 html 폴더 안에 abc.html 파일이 있으면 그 주소는 <http://abc.com/abc.html> 이 됩니다. 그러나 html 폴더 바깥쪽에 파일이 있는 경우 그 파일은 웹주소로 가리킬수 없는 위치가 되기 때문에 해당 파일은 FTP를 통해서만 다운로드 받으실 수 있습니다.



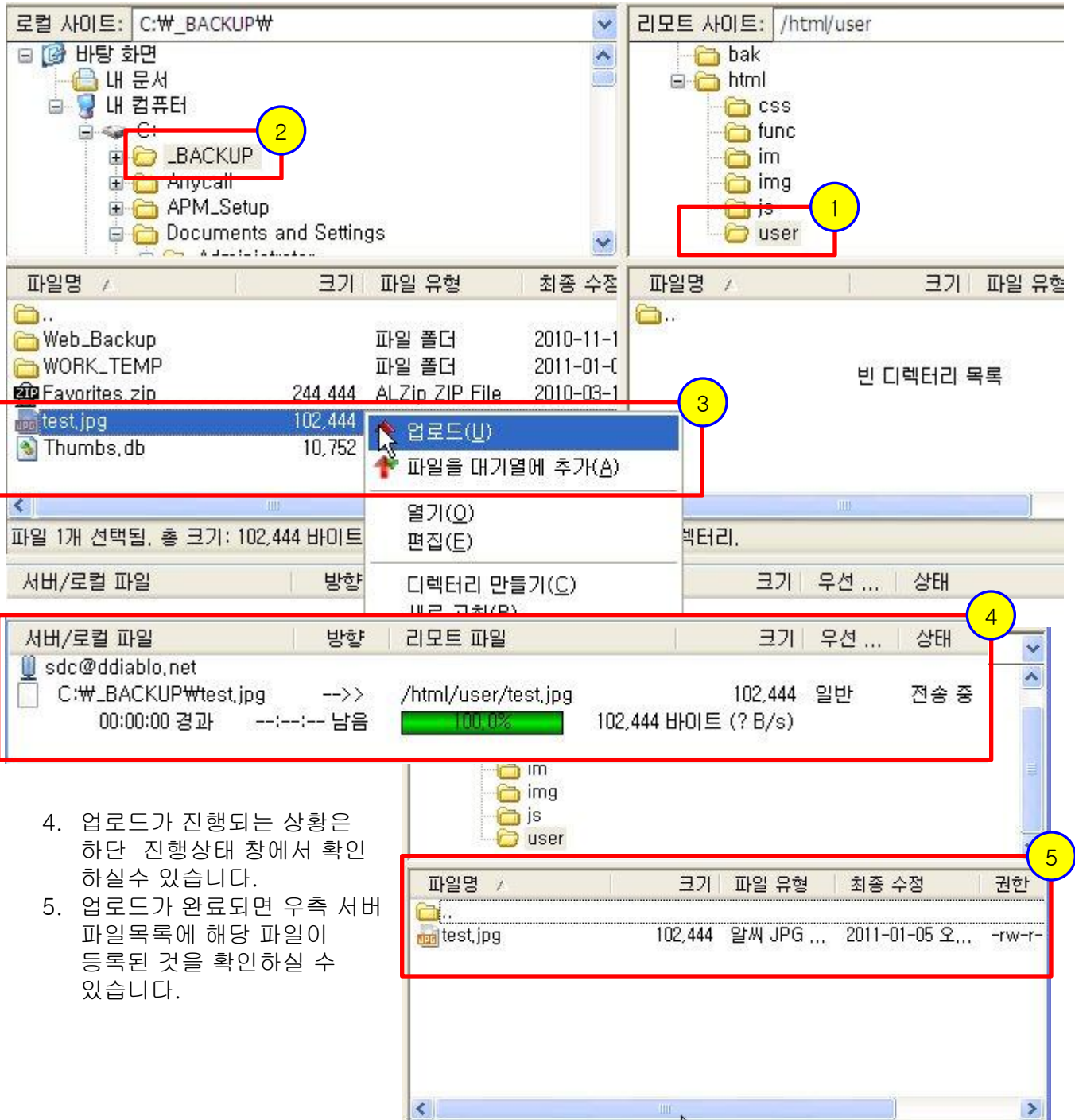
웹상에 접근이 가능한 폴더를 생성해서 이미지나 동영상 파일을 올리기 위해 html 폴더 밑에 user 라는 폴더를 생성해보도록 하겠습니다. 서버에서 작업을 하기 위해서는 일단 서버에 접속이 되어 있어야 합니다. 접속정보를 확인한 후 서버에 접속한후 아래 순서에 따라 진행하시면 됩니다.

1. 우측상단 서버 탐색목록 화면에서 html 폴더를 선택하여 마우스 오른쪽 클릭을 합니다.
2. 펼쳐진 메뉴에서 디렉터리 만들기 를 클릭하면 현재 선택된 위치 하위로 폴더명을 지정할 수 있는 창이 열립니다.
3. 만들고자 하는 폴더명을 입력하고 확인버튼을 누르면 폴더가 만들어집니다.



다음엔 방금 만든 user 폴더에 내컴퓨터에 저장되어있는 test.jpg 파일을 업로드해 보도록 하겠습니다. 내 컴퓨터에 있는 파일을 리모트 서버로 전송하는 것을 업로드 라고 하며, 반대로 리모트 서버에 있는 파일을 내컴퓨터로 전송받는 것을 다운로드 라고 합니다.

1. 우측상단 서버 탐색목록 화면에서 파일 또는 폴더를 업로드할 위치를 찾아 선택합니다.
2. 좌측 로컬사이트에서 서버에 업로드할 파일(또는 폴더)이 있는곳을 찾습니다.
3. 업로드할 파일(또는 폴더)를 마우스 오른쪽 클릭을 하면 펼침메뉴가 나타나며, 업로드를 선택하면 해당 파일이 지정된 서버 경로에 업로드 됩니다. (업로드할 파일을 더블클릭 하거나 파일을 우측 서버파일목록에 끌어다 놓으셔도 업로드가 진행됩니다.)



4. 업로드가 진행되는 상황은 하단 진행상태 창에서 확인하실 수 있습니다.
5. 업로드가 완료되면 우측 서버 파일목록에 해당 파일이 등록된 것을 확인하실 수 있습니다.

이와 같이 html/user/test.jpg 파일이 업로드 된 경우 사용하는 도메인이 <http://www.abc.com> 라면 해당 이미지의 주소는 <http://www.abc.com/user/test.jpg> 가 됩니다. 인터넷 주소창에 해당 주소를 입력해서 업로드 된 이미지를 확인해보시기 바랍니다.

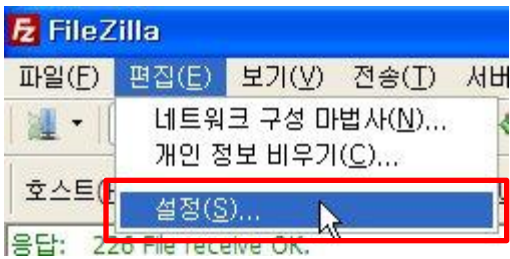
폴더를 통째로 업로드 하는 경우에도 위와 동일한 방법을 사용하실수 있습니다. 다만 폴더의 경우 해당 폴더를 더블클릭하는 경우 업로드가 진행되지 않고 폴더 내부를 탐색하게 됩니다.

폴더를 통째로 업로드 하는 경우나 다수의 파일을 대기열에 추가한후 한번에 전송하도록 하는 경우에 진행상태창에 진행내용이 표시가 되는데, 이때 하단부분에 전송실패와 전송성공이 동시에 등록되는 경우, FTP 프로그램의 설정을 변경하셔야 합니다. (이 문제는 파일질라에서 성능 향상을 위해 제공되는 다중파일 동시연결기능이 사용하는 서버의 설정과 맞지 않아 발생하는 문제로 아래 내용에 따라 설정값만 변경하시면 됩니다.)

**다수 파일 전송시 일부 파일이 전송실패로 나오는 경우**

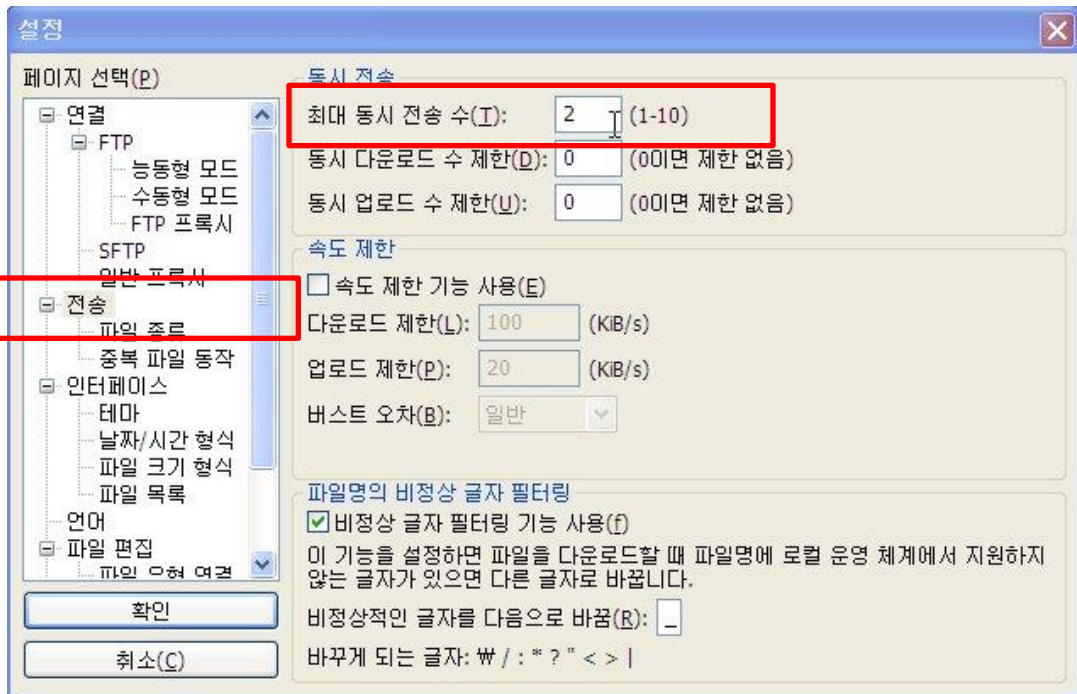
방향	리모트 파일	크기	우선 ...	이유
-->	/html/user/2010-10-19 20,3...	841,378	일반	전송을 시작하지 못함
-->	/html/user/2010-10-19 20,3...	926,578	일반	전송을 시작하지 못함
-->	/html/user/2010-10-19 20,4...	856,606	일반	전송을 시작하지 못함

대기 파일    **전송 실패 (5)**    전송 성공 (4)



위의 문제점을 해결하는 방법은 프로그램의 상단메뉴중 [편집]메뉴에서 [설정]메뉴를 선택하시면 하단과 같은 설정창이 뜹니다.

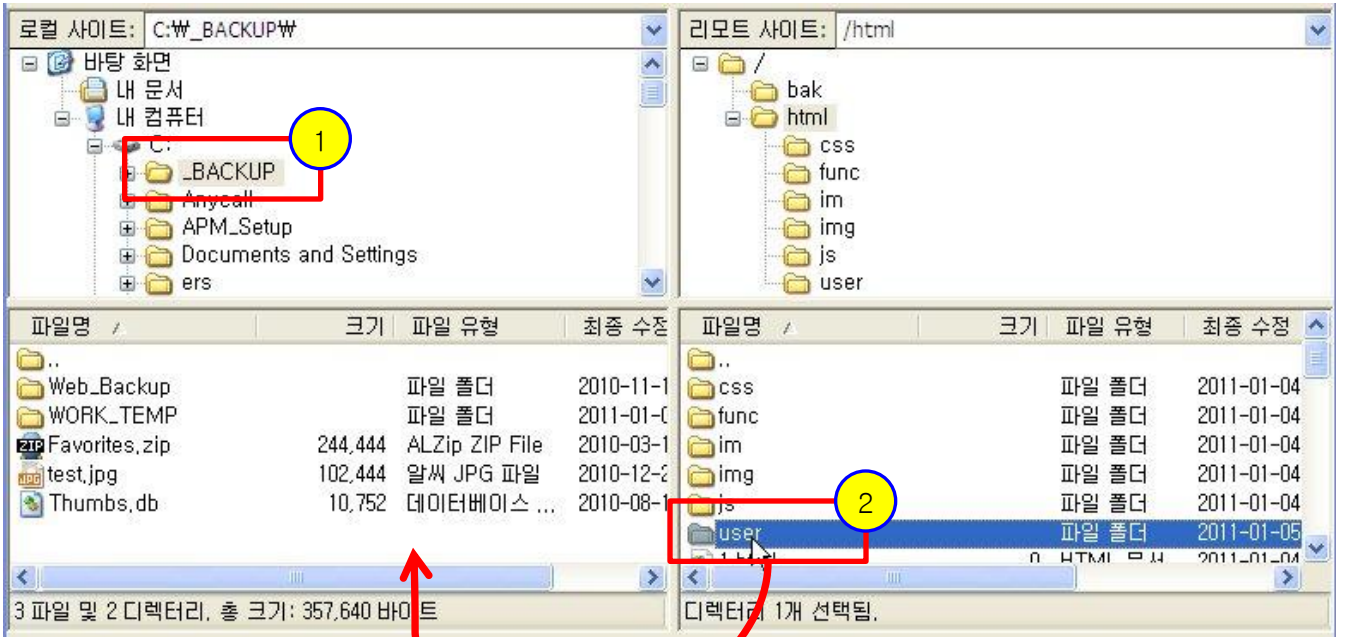
해당 설정창에서 좌측 메뉴에서 [전송]을 선택하신후 우측 동시전송중 **최대 동시전송수**의 숫자를 **1**로 변경하시면 한번에 하나의 파일만 전송을 진행하게 되므로 위와같은 문제가 발생하지 않습니다. (전송이 계속 실패되는 경우는 서버에 업로드 권한이 없거나 서버접속이 끊어진 경우입니다.)



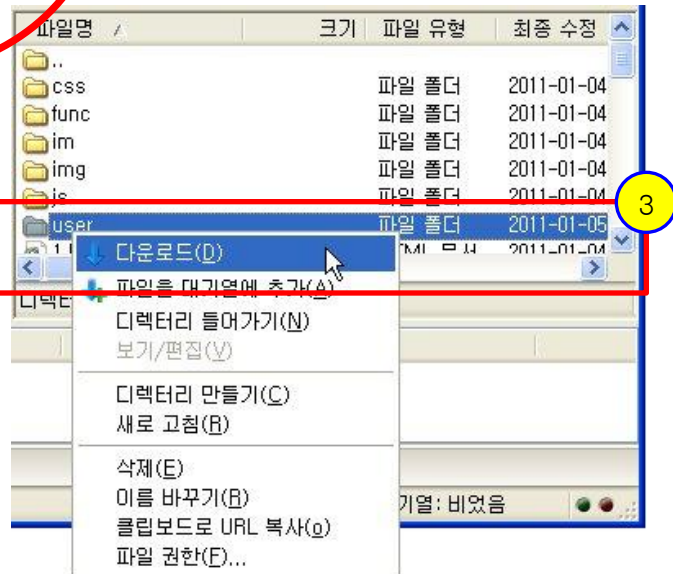
### 3. 서버에서 내 컴퓨터로 파일 다운로드 하기(백업)

서버에서 내 컴퓨터로 파일을 전송하는 것을 다운로드라고 합니다. 다운로드는 업로드의 반대로 생각하시면 되므로 간략하게만 설명드리겠습니다.

1. 좌측상단 서버 탐색목록 화면에서 파일 또는 폴더를 다운로드할 위치를 찾아 선택합니다.
2. 우측 리모트 사이트에서 내 컴퓨터로 다운로드할 파일(또는 폴더)이 있는곳을 찾습니다.
3. 다운로드할 파일(또는 폴더)를 마우스 오른쪽 클릭을 하면 펼침메뉴가 나타나며, 다운로드를 선택하면 해당 파일이 지정된 경로에 다운로드 됩니다. (다운로드할 파일을 더블클릭 하거나 파일을 좌측 로컬사이트 파일목록에 끌어다 놓으셔도 다운로드가 진행됩니다.)

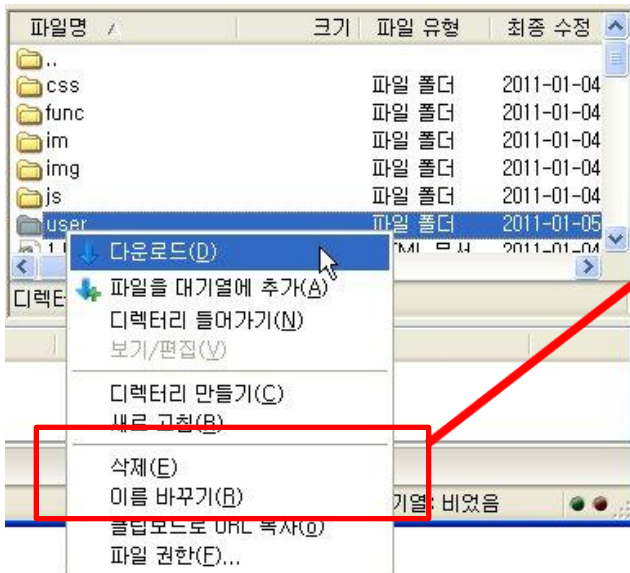


폴더나 파일을 끌어다 놓아도 다운로드가 진행됩니다.



#### 4. FTP로 서버에서 파일 이름바꾸기/삭제하기

서버에서 파일 이름을 바꾸거나 삭제하는 것은 매우 쉽습니다.



우측 서버 파일목록에서 파일이나 폴더를 선택한 후, 마우스 오른쪽 클릭시 보여지는 메뉴에서 이름바꾸기나 삭제를 선택하시면 원하시는 작업을 수행하실 수 있습니다.